

## Jaarverslag Hospice Dôme 2025 (Stichting Dôme Exploitatie)



## **Wees welkom**

Dit is het huis van de tijd  
Met kamers van genoeg en tekort  
Dit is het huis met een gang  
Van de tijd die gegeven is  
Een huis met een deur  
Van nog en nog niet en nu al  
Een huis van tijd van leven  
Precies op dit moment  
Dit is het huis van komen en gaan  
Een huis op de grens  
Het huis van nog even wonen  
In de tijd – wees welkom mens

*Jos van Hest*

## Inhoud

Wees welkom.....	2
Een woord vooraf .....	5
Essentie van Dôme .....	7
Hospice Dôme in cijfers .....	8
Zorg voor mensen in hun laatste levensfase .....	9
Gasten en naasten .....	9
Kwaliteit van zorg .....	11
Behouden en doorontwikkelen van de professionaliteit, deskundigheid en het welbevinden van de medewerkers.....	13
Het team.....	13
Betaalde medewerkers.....	14
Vrijwilligers .....	17
Aansluiten op de landelijke- en regionale ontwikkelingen: flexibel en adequaat anticiperen op de toekomst.....	18
Regionale positionering en samenwerking .....	18
Educatiecentrum .....	20
Erkend leerbedrijf.....	21
Landelijke samenwerkingsverbanden, aansluiten bij landelijke ontwikkelingen.....	21
De interne bedrijfsvoering is op orde en sluit aan op de aangepaste bekostiging hospicezorg .....	22
Strategische agenda .....	22
Bedrijfsvoering is op orde.....	23
Vooruitkijken naar 2026 .....	24
Vrienden van Dôme en Dôme Beheer.....	26
Stichting Vrienden van Dôme.....	26
Stichting Dôme Beheer .....	26
Bestuur en toezicht.....	26



Dagelijks bestuur .....	26
Toezicht .....	27
Colofon .....	28
Contact .....	28
Volg Hospice Dôme op social media .....	28
Keurmerk Prezo hospicezorg .....	28
ANBI-status .....	28

## Een woord vooraf

Voor u ligt het jaarverslag van Hospice Dôme 2025.

Met dankbaarheid kijken wij terug op een bijzonder en waardevol jaar voor hospice Dôme. Dankzij de inzet van onze medewerkers, vrijwilligers en zoveel betrokkenen hebben wij ook dit jaar weer professionele en liefdevolle zorg kunnen bieden aan onze gasten en hun naasten.

Een belangrijke ontwikkeling in het afgelopen jaar was de opening van de achtste gastenkamer. Hiermee hebben we onze capaciteit kunnen uitbreiden en kunnen we nog meer mensen in hun laatste levensfase een plek bieden waar aandacht, rust en goede zorg centraal staan.

Ook mochten wij dit jaar bijzonder bezoek ontvangen. Het hospice had de eer om Zijne Majesteit Koning Willem-Alexander en staatssecretaris Vicky Maeijer te verwelkomen. De getoonde interesse in het hospice en de palliatieve zorg betekende een grote erkenning voor de inzet van medewerkers, vrijwilligers en vele betrokkenen in de regio.



In dit jaarverslag blikken wij terug op het afgelopen jaar langs de vier overkoepelende doelstellingen die centraal stonden in het jaarplan 2025, te weten:

- Zorg voor mensen in hun laatste levensfase
- Behouden en doorontwikkelen van de professionaliteit, deskundigheid en het welbevinden van de medewerkers
- Aansluiten op de landelijke- en regionale ontwikkelingen
- De interne bedrijfsvoering is op orde en sluit aan op de aangepaste bekostiging hospicezorg

Het is verheugend dat we het jaar ook financieel positief hebben kunnen afsluiten, mede door de ruimhartige ondersteuning van vele donateurs. Dit resultaat geeft vertrouwen en biedt een stevige basis om onze missie ook in de toekomst voort te zetten.

Wij danken iedereen die zich het afgelopen jaar heeft ingezet voor ons hospice: onze medewerkers, vrijwilligers, donateurs, samenwerkingspartners en iedereen die ons een warm hart toedraagt. Samen maken wij het mogelijk om onze gasten en hun naasten de zorg en aandacht te bieden die zij verdienen.

*De goedheid, liefde en geduld aan ons getoond, geven zoveel redenen tot dankbaarheid!*

*(naar het lied Opwekking 733 – Tienduizend redenen)*

Veel leesplezier toegewenst!

Janet Heimensen, directeur-bestuurder Hospice Dôme

## Essentie van Dôme

Hospice Dôme biedt 24 uur per dag deskundige, palliatieve terminale zorg aan mensen in de laatste levensfase. Ook aan de naasten bieden wij in deze fase passende ondersteuning en begeleiding. Hospice Dôme beschikt over het kwaliteitskeurmerk Prezo Hospicezorg.

Kenmerkend voor onze zorg is de combinatie van persoonlijke, liefdevolle aandacht en professionele zorg en begeleiding. Betrokken medewerkers en deskundige vrijwilligers zorgen in gezamenlijkheid voor een optimaal verblijf van gast en naasten. Dit vindt plaats in een gastvrije, huiselijke omgeving in een rustige, informele sfeer.

De zorg wordt aangeboden vanuit een algemeen christelijke levensovertuiging met als uitgangspunt dat ieder leven van het begin tot het einde ertoe doet. Hierbij gaan we uit van het gegeven dat ieder mens uniek is.

Dit vraagt om een passende, persoonlijke benadering, zowel in leven als in sterven. De zorg neemt niet de oorzaak van de ziekte weg maar is gericht op het behandelen van symptomen. De wensen, waarden en behoeften van de gast zijn de basis van onze zorgverlening: privacy en aandacht voor eigenheid staan centraal.

Uitgangspunt is dat iedere gast zich veilig kan voelen en naar eigen inzicht en op eigen wijze de laatste levensfase kan doormaken. Beslissingen rondom het levenseinde vormen daarbij onderdeel van de begeleiding aan de gasten en hun naasten.

Van de gasten en medewerkers vragen wij onze christelijke grondslag te respecteren, zij hoeven deze niet te delen. Iedereen is welkom ongeacht achtergrond en geloofsovertuiging.

## Hospice Dôme in cijfers

Overzicht opnames	2025	2024
Totaal aantal opnames	131 (55 man / 76 vrouw)	105 (41 man / 64 vrouw)
Aantal overleden gasten	124 (52 man / 72 vrouw)	93 (38 man / 55 vrouw)
Aantal opnames beëindigd anders dan door overlijden	1	6
Aantal gasten nog in zorg per 31.12	6	6
Gemiddeld aantal opnamedagen	21,1	22
Bezettingspercentage	87.7%	86.7%
Gemiddelde leeftijd bij opname	77,5	77.3
Aanmeldingen door/via	Gast/naaste: 26 Thuiszorg: 4 Huisarts/POH: 37 Ziekenhuis: 7 Transferbureau: 54 Anders: 3	Gast/naaste: 25 Thuiszorg: 4 Huisarts/POH: 40 Ziekenhuis: 3 Transferbureau: 30 Anders: 3
Doel opname	Last resort: 129 Respijt: 2	Last resort: 101 Respijt: 2 Crisis: 2 Anders: 0
Verblijfplaats voor start hospicezorg	Thuis: 67 Ziekenhuis: 61 Dakloos: 1 Anders: 2	Thuis: 68 Ziekenhuis: 34 Aanleunwoning: 2 Anders: 2

## Zorg voor mensen in hun laatste levensfase

Gasten met een korte levensverwachting komen in aanmerking voor zorg in het hospice. Een multidisciplinair team biedt 24 uur per dag professionele verzorging en begeleiding. Er is altijd een gespecialiseerde verpleegkundige aanwezig, die de zorg biedt samen met zorgkundigen, helpenden plus en speciaal opgeleide vrijwilligers.

De medische zorg wordt gecoördineerd door de hospicearts, met achterwachtartsen beschikbaar in de avond en het weekend. Psychosociale, spirituele en emotionele begeleiding voor gasten en hun naasten, evenals ondersteuning bij rouwverwerking, wordt desgewenst ook geboden door een geestelijk verzorger en muziektherapeut.

### Gasten en naasten

#### *Opname*

Voorafgaand aan een opname vindt een (telefonisch) gesprek plaats en is een rondleiding mogelijk. Na opname in Hospice Dôme volgt een uitgebreide intake, waarbij de zorg- en ondersteuningsbehoeften zorgvuldig in kaart worden gebracht.

Op basis hiervan wordt zorg en ondersteuning op maat geboden. Daarbij staat altijd de wens van de gast centraal, met als doel zoveel mogelijk comfort en kwaliteit van leven te bieden.

Tijdens het verblijf vindt regelmatig afstemming plaats met de gasten en hun naasten over ervaringen, zorg, behandeling, het verblijf en verwachtingen. Om de kwaliteit van leven zo optimaal mogelijk te houden, richt alle zorg en begeleiding zich op het verlichten van klachten en symptomen die passen bij de fase van de ziekte.

Naast lichamelijke zorg is er nadrukkelijk aandacht voor psychische, sociale en spirituele aspecten, die een essentieel onderdeel vormen van onze zorgverlening.

In 2025 vonden er 131 opnames plaats. Dit is een aanzienlijke stijging ten opzichte van het voorgaande jaar (2024: 105). Met de opening van de

8<sup>e</sup> gastenkamer, in combinatie met een bezettingsgraad van 87,7% (2024:86,7%) konden we aan zoveel gasten en naasten onze zorg bieden.

### *Nazorg*

Na het overlijden ontvangen de nabestaanden een uitnodiging voor een nazorggesprek. In 2025 hebben er 104 gesprekken plaatsgevonden.

In 2025 organiseerde het hospice twee herdenkingsbijeenkomsten voor nabestaanden, waarbij ook medewerkers aanwezig waren. De bijeenkomst bestond uit liederen, gedichten en muziek, met daarnaast de gelegenheid om een kaarsje aan te steken ter nagedachtenis aan de overledenen. Na afloop was er gelegenheid voor ontmoeting en gesprek met elkaar.

### *Tevredenheid*

Zowel bij gasten als bij naasten wordt de tevredenheid structureel gemeten en vastgelegd in rapportages en gespreksverslagen.

Tijdens het verblijf van de gast wordt het welbevinden regelmatig besproken. Daarbij maken wij gebruik van het Utrechts Symptoom Dagboek (USD). Op basis van deze uitkomsten wordt de zorg vastgesteld, geëvalueerd en waar nodig bijgesteld. De resultaten worden besproken tijdens het wekelijks multidisciplinair overleg (MDO).

De tevredenheid van nabestaanden wordt gemeten met een digitale vragenlijst via Qualiview. In 2025 werden de zorg en faciliteiten gemiddeld beoordeeld met een 9,1 (2024: 9,3), op basis van een respons van 60,4 % (2024: 52,6%). De vrijwel gelijkblijvende en hoge scores laten zien dat onze dienstverlening structureel hoog wordt gewaardeerd.

Een selectie van reacties uit het tevredenheidsonderzoek laat zien hoe nabestaanden het verblijf van hun dierbare in het hospice hebben ervaren:

*"Van ontvangst tot en met afscheid een "warm bad"."*

*"We hebben het verblijf als buitengewoon warm en liefdevol ervaren, de rust en de warme ontvangst hebben mede bijgedragen aan het rustig kunnen sterven, omdat het daar mag."*

*"Hoe verdrietig ook, het had niet mooier kunnen gaan, hoe wij als gezin afscheid hebben kunnen nemen."*

*"Alles was super goed geregeld en alle medewerkers, zowel betaald als de vrijwilligers, werken er met dezelfde grote passie om alle gasten te begeleiden in hun laatste levensfase."*

### **Klachten**

In 2025 zijn er, net als in 2024 geen klachten binnen gekomen via ons klachtenformulier. Het hospice beschikt over een klachtenregeling om de tevredenheid van gasten en hun naasten te waarborgen. Ontevredenheid kan besproken worden met een verpleegkundige of de teamleider zorg. Via de website kan het klachtenformulier gebruikt worden voor het melden van een klacht. Hospice Dôme voorziet in een onafhankelijk klachtenfunctionaris en is aangesloten bij een geschilleninstantie.

### **Kwaliteit van zorg**

Het hospice streeft naar de beste kwaliteit van palliatieve zorg voor gasten met een levensbedreigende aandoening, of kwetsbaarheid. Dit omvat zowel de ervaren kwaliteit en geboden zorg voor alle gasten en diens naasten, alsook de organisatie van de zorg zelf.

### **PREZO Hospiczorg**

Het PREZO HZ keurmerkschema voor Verantwoorde Zorg & Verantwoord Ondernemerschap (01/09/2021, versie 2) biedt een integrale richtlijn voor kwaliteit binnen de hospiczorg. Tijdens de audit beoordeelt Perspekt onafhankelijk of de organisatie voldoet aan de waarden en richtlijnen van het keurmerkschema, zodat zorgverlening en bestuur verantwoord en

professioneel plaatsvinden. Het hospice heeft in december de eindaudit succesvol doorlopen en blijft daarmee het PREZO-keurmerk dragen.

### *Kwaliteitshandboek*

Samen met andere hospices in de regio (Ermelo, Nijkerk, Nunspeet en Soest) is gezamenlijk een Kwaliteitshandboek Hospicezorg ontwikkeld. Deze wordt gezamenlijk periodiek herzien en up-to-date gehouden.

### *Meldingen incidenten cliënten*

In 2025 zijn 30 (2024: 19) meldingen van incidenten bij cliënten (MIC-meldingen) geregistreerd. De toename van het aantal MIC-meldingen kan deels worden verklaard door een mogelijk hoger aantal incidenten, mede als gevolg van het toegenomen aantal opgenomen gasten door de opening van de 8e gastenkamer en de hoge bedbezetting, evenals door een verbeterde meldcultuur. De MIC-meldingen betroffen voornamelijk valincidenten en medicatiegerelateerde incidenten. In bijna alle gevallen waren de mogelijke preventieve maatregelen al genomen, maar konden de valincidenten toch niet worden voorkomen, soms vanwege het ziektebeeld van de cliënt.

Alle gemelde incidenten zijn geëvalueerd en waar mogelijk zijn verbetermaatregelen doorgevoerd.

### *Onderzoek*

In 2025 nam hospice Dôme deel aan 2 onderzoeken, te weten Sympal + en HOspice OPname (HOOP).

HOOP: Hospice Opname evidence based richtlijn om kwaliteits- en capaciteitsvraagstukken geen belemmering te laten zijn voor passende hospicezorg in de palliatief terminale fase.

Dit onderzoek geeft inzicht in de ontwikkeling van de complexiteit van de zorgvraag draagt bij in het beoordelen van de passendheid van de opname in het hospice.

Sympal +: Het Sympal+ onderzoek is een instrument dat gebruikt wordt binnen de palliatieve en hospicezorg om de kwaliteit van zorg en ondersteuning te meten vanuit het perspectief van cliënten, naasten en professionals. Het doel is om systematisch inzicht te krijgen in ervaringen en aandachtspunten, zodat de zorg continu verbeterd kan worden.

## Behouden en doorontwikkelen van de professionaliteit, deskundigheid en het welbevinden van de medewerkers

### Het team

Een multidisciplinair team biedt 24 uur per dag professionele verzorging en begeleiding.

Het team wordt gevormd door betaalde medewerkers en goed opgeleide vrijwilligers, die gezamenlijk zorg dragen voor onze gasten en hun naasten.

### *Ingezette formatie 2025, in loondienst*

Zorgmedewerkers	8,49 FTE
Staf en ondersteuning	3,68 FTE
<b>Totaal</b>	<b>12,17 FTE</b>

### *Ingezette formatie 2025, niet in loondienst*

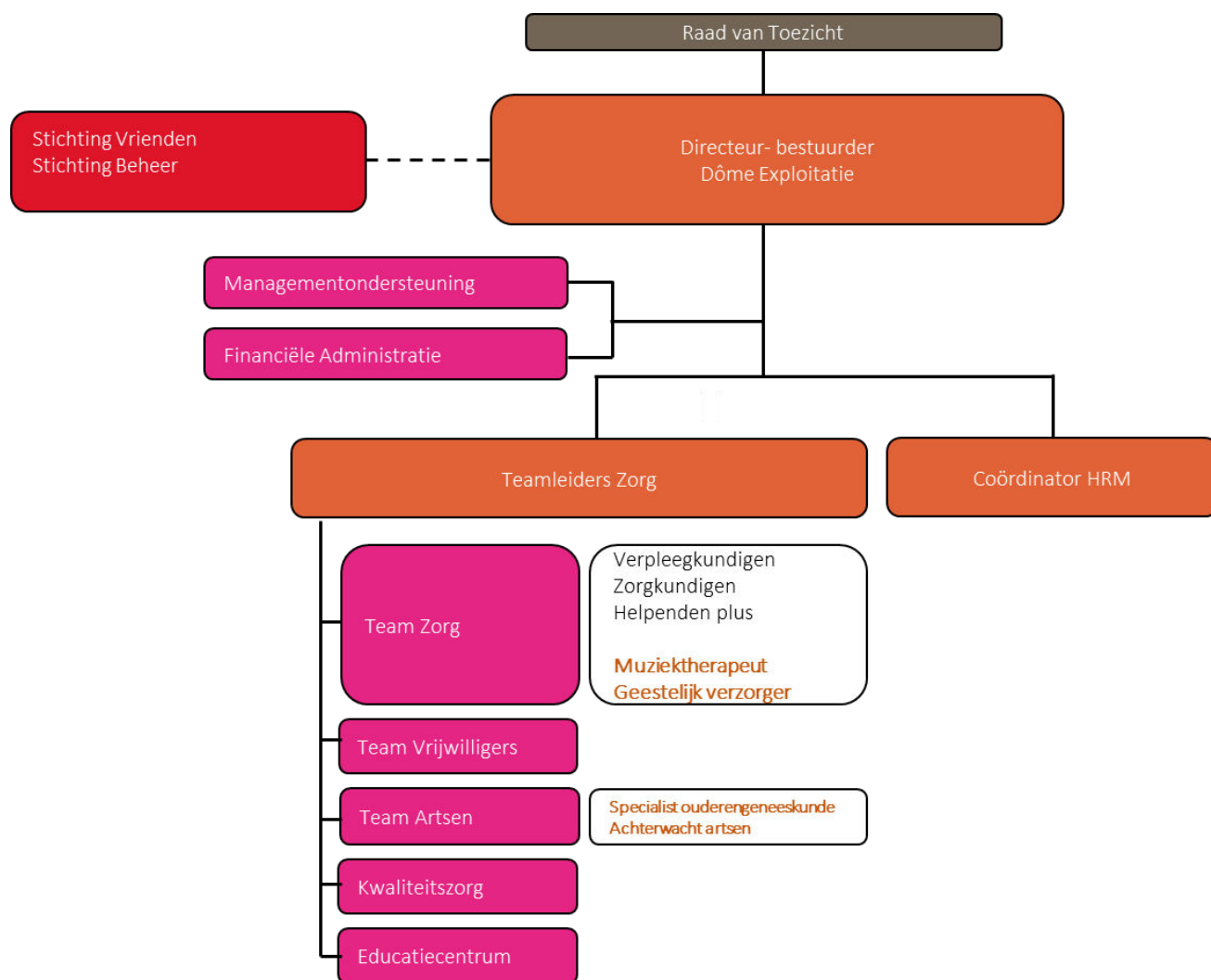
Specialist ouderengeneeskunde	0,22 FTE
Geestelijk verzorger	0,11 FTE
Coördinator HRM	0,28 FTE
Huishoudelijke hulp	0,17 FTE
Stagiaires	0,55 FTE
<b>Totaal</b>	<b>1,33 FTE</b>

### *Vrijwilligers in 2025*

Op 31 december 2025 waren er 71 vrijwilligers werkzaam binnen hospice Dôme.

Zorg-, soep- en tuinvrijwilligers	52
Achterwachtartsen	6
Raad van Toezicht	4
Musici	9
<b>Totaal</b>	<b>71</b>

## Organogram



## Betaalde medewerkers

Op 1 januari 2026 bedroeg het aantal betaalde medewerkers 31, zowel in loondienst als personeel niet in loondienst.

In 2025 zijn we gestart met de inzet van Helpenden Plus, een nieuwe functie binnen hospice Dôme. Deze functiedifferentiatie biedt aanvullende verantwoordelijkheden en maakt het mogelijk optimaal in te zetten op het

eigen kennis- en kundeniveau van onze medewerkers. De introductie van deze functie is goed verlopen: het team heeft zich deze uitbreiding snel eigen gemaakt en de inzet van Helpenden Plus verloopt inmiddels naar tevredenheid.

Het personeel niet in loondienst betreft professionals met specifieke expertise waarvoor een dienstverband niet haalbaar is. Deze inzet is tevens toegepast wegens een moeilijk te vervullen vacature en daarnaast betreft het onze stagiaires.

Naast de reguliere doorstroom van medewerkers werd dit jaar gekenmerkt door de uitstroom van twee leden van het managementteam: zowel de directeur-bestuurder als een van de teamleiders zorg bereikten de pensioengerechtigde leeftijd. Beide posities zijn inmiddels ingevuld door nieuwe leden van het managementteam.

### *Verzuim*

In 2025 was het ziekteverzuim opvallend laag met een totaalpercentage van 1,34% (2024: 7,33%). Belangrijke factoren hiervoor zijn dat medewerkers gespaard zijn gebleven van langdurige uitval, er aandacht is voor hun welzijn, het teamgevoel sterk is en medewerkers elkaar helpen bij onvoorziene gebeurtenissen.

### *Coaching medewerkers*

Binnen het hospice geven wij invulling aan zichtbaar en toegankelijk leiderschap. Medewerkers kunnen laagdrempelig terecht met vragen, ideeën en zorgen.

Jaarlijks vindt 'het goede gesprek' plaats. Tijdens dit gesprek staan het Persoonlijk Jaar Ontwikkelplan (PJOP), zelfevaluatie, het ophalen van feedback en de voortgang in ontwikkeling centraal. Hiermee stimuleren we professionele groei en duurzame inzetbaarheid.

Er wordt actief deelgenomen aan vergaderingen, intervisie, moreel beraad en inter- en multidisciplinair overleg. Dit draagt bij aan zorgvuldige besluitvorming en gezamenlijke verantwoordelijkheid voor de kwaliteit van zorg.

Eigenaarschap wordt gestimuleerd door het werken met aandachtsvelden en het beleggen van overstijgende taken binnen het team.

Het afgelopen jaar is extra ingezet op coaching en bewustwording rondom de nieuwe tariefstructuur en de bezettingsgraad. Met de opening van de achtste gastenkamer en de introductie van de functie Helpende Plus ontstond een nieuwe dynamiek in werkzaamheden en samenwerking. Deze veranderingen zijn in goede en rustige sfeer verlopen.

### *Deskundigheid*

Alle verpleegkundigen binnen het hospice zijn BIG-geregistreerd. Daarnaast stimuleren wij hen om zich te registreren in het Kwaliteitsregister V&V van beroepsvereniging V&VN.

Dit kwaliteitsregister ondersteunt verpleegkundigen bij het voldoen aan de Beroepsnorm Deskundigheidsbevordering en maakt inzichtelijk dat zij hun deskundigheid actief onderhouden. Hiermee borgen wij dat onze gasten kunnen rekenen op professionele en kwalitatief goede zorg.

### *Duurzame inzet oudere medewerkers*

Ongeveer de helft van onze medewerkers is 55 jaar of ouder. We zien dat werk en werkbeleving in deze fase kunnen veranderen. Tijdens het jaarlijkse 'goede gesprek' wordt besproken welke ontwikkelingen de medewerker ervaart en welke ondersteuning nodig is om gezond, gemotiveerd en met plezier te blijven werken. Zo blijven we alert op leeftijd gerelateerde behoeften en treffen we, waar mogelijk binnen de kleinschaligheid van de organisatie, passende maatregelen.

Zo breidden we in 2025 de inzet van verpleegkundigen uit, met collega's die graag in de nachtdiensten werken. Hiermee sluit de organisatie aan bij de wensen van veel ouder wordende medewerkers en ondersteunen we hun duurzame inzetbaarheid.

### *RI&E*

De RI&E brengt de arbeidsrisico's binnen onze organisatie systematisch in kaart. Voor het hospice is dit van groot belang: een veilige en gezonde werkomgeving draagt bij aan het welzijn van medewerkers en vrijwilligers en helpt uitval te voorkomen. Zo bevorderen wij duurzame inzetbaarheid en continuïteit van zorg. Daarnaast voldoen wij hiermee aan onze wettelijke verplichting om te beschikken over een actuele Risico-Inventarisatie & -Evaluatie. Tijdens de laatste evaluatie is geconcludeerd

dat er sprake is van een stabiele situatie en blijft het wel van belang om alert te blijven op mogelijke arbeidsrisico's.

### *Meldingen incidenten medewerkers*

In 2025 zijn 2 (2024: 0) meldingen van incidenten medewerkers (MIM-meldingen) geregistreerd. Deze meldingen zijn met de betrokkenen geëvalueerd, waarna actiepunten zijn opgesteld en met het hele team gedeeld.

### Vrijwilligers

Op 31 december 2025 waren er 71 vrijwilligers werkzaam binnen hospice Dôme. Van hen zijn 51 actief in de directe zorg voor gasten en naasten. Daarnaast zijn vrijwilligers betrokken voor bijvoorbeeld tuinwerkzaamheden, klusjes in en om het hospice of als muzikant.

De Raad van Toezicht bestaat uit vijf zetels, waarvan eind 2025 één zetel vacant was. De leden zetten zich onbezoldigd in.

Naast de specialist ouderengeneeskunde die als hospicearts werkzaam is bij Dôme, stellen zes artsen zich vrijwillig beschikbaar voor bereikbaarheidsdiensten buiten kantooruren en voor vervanging bij afwezigheid van de hospicearts.

De musici leveren een waardevolle bijdrage binnen het hospice. Met passende, ingetogen muziek ondersteunen zij momenten van rust, troost en afscheid. Ook leveren de musici een waardevolle bijdrage tijdens de herdenkingsbijeenkomsten.

### *Vrijwilligersdag*

In samenwerking met vijf regionale hospices werd ook dit jaar een gezamenlijke vrijwilligersdag georganiseerd. De bijeenkomst werd gewaardeerd met een 4,42 op een schaal van 0 tot 5. Naast een plenair programma met spreker en workshops was er ruime gelegenheid voor ontmoeting en onderlinge uitwisseling.

## **Aansluiten op de landelijke- en regionale ontwikkelingen: flexibel en adequaat anticiperen op de toekomst**

In oktober 2025 verscheen het rapport "Hospices in Nederland; adviezen richting toekomstbestendige inrichting en bekostiging", opgesteld door Gupta Strategists in opdracht van het ministerie van VWS. Het beoogde doel van het onderzoek is het zetten van stappen richting robuuste en duurzame hospicezorg voor alle Nederlanders.

In het voorstel wordt een helder onderscheid gemaakt tussen twee typen hospices: hospices waar sprake is van formele zorg met medisch noodzakelijk verblijf en hospices die primair een alternatieve verblijfplaats bieden met informele zorg.

Daarbij wordt ingezet op structurele financiering, inclusief middelen voor opleiding en coördinatie van vrijwilligers, versterking van regionale samenwerking en verdere professionalisering, met als doel de hospicezorg duurzaam en toekomstbestendig te organiseren.

Dit rapport bevestigt hoe belangrijk het is onze regionale samenwerking en positionering blijvend te versterken.

### Regionale positionering en samenwerking

Hospice Dôme werkt nauw samen met regionale zorgpartners om de kwaliteit en toegankelijkheid van palliatieve zorg te versterken. Door deze samenwerking kan het hospice specialistische medische zorg bieden, kennis delen, vrijwilligers begeleiden en continuïteit in de zorg voor gasten waarborgen. Daarnaast participeert Dôme actief in regionale netwerken en projecten om palliatieve zorg verder te ontwikkelen en te verankeren in de regio.

### *Beweging 3.0*

Hospice Dôme heeft met Beweging 3.0 een samenwerkingsovereenkomst voor specialistische medische zorg en palliatieve terminale zorgbegeleiding. Beweging 3.0 fungeert als budgethouder en contactpersoon voor de zorgverzekeraars. De medische zorg van de hospice-arts (specialist ouderengeneeskunde) wordt door Hospice Dôme bij Beweging 3.0 ingekocht.

### *Apotheek Vondelplein*

De huisapothek levert alle benodigde medicijnen. Dit gebeurt op basis van een formele samenwerkingsovereenkomst met het hospice.

### *Artsen*

Zes artsen stellen zich vrijwillig beschikbaar voor bereikbaarheidsdiensten buiten kantooruren en voor vervanging bij afwezigheid van de hospicearts.

### *Meander Medisch Centrum*

Vanuit het Meander MC vindt regelmatig doorverwijzing plaats. De lijnen zijn kort, met een prettige samenwerking met de transferverpleegkundigen en de Palliatieve Unit. Jaarlijks vindt overleg plaats tussen de hospices, het palliatief advies team en de transferverpleegkundigen.

De hospicearts neemt deel aan de multidisciplinaire PaTz-groep (Palliatieve Thuiszorg), met als doel tijdig, deskundig en samen palliatieve zorg te bieden. De groep richt zich op vroegtijdige signalering, proactieve zorgplanning, kennisdeling, versterking van samenwerking in de eerste lijn en onderlinge steun bij emotioneel beladen casussen.

### *Netwerk Palliatieve Zorg Eemland (NPZE)*

De NPZE is een regionaal samenwerkingsverband van zorginstellingen in Eemland, gericht op het verbeteren van de kwaliteit van zorg in de laatste levensfase en het verder ontwikkelen van de palliatieve zorg in de regio. Hospice Dôme is een actief deelnemer van dit samenwerkingsverband en is lid van de stuurgroep NPZE. Daarnaast neemt zij deel aan de werkgroep deskundigheid, die zich inzet voor scholing en het vergroten van kennis en bewustwording rond thema's binnen de palliatieve zorg.

In 2025 is het Transformatieplan Palliatieve Zorg Midden-Nederland tot stand gekomen, in samenwerking met regionale zorgpartners, met als doel palliatieve zorg als normale, toegankelijke zorg voor iedere inwoner beschikbaar te maken. De NPZE vervult een coördinerende functie en bevordert samenwerkingsverbanden met duurzame regionale verankering in Eemland.

### *SANNE*

SANNE is een samenwerkingsverband tussen 5 regionale hospices in de plaatsen Soest, Amersfoort, Nijkerk, Nunspeet en Ermelo. In 2025 richtte de samenwerking zich met name op kwaliteitszorg en vrijwilligersactiviteiten. De directeuren van de deelnemende hospices komen minimaal vier keer per jaar bijeen, waarbij structureel wordt verkend hoe de samenwerking verder kan worden verdiept en versterkt. Daarnaast vergadert de kwaliteitszorggroep viermaal per jaar en komen de vrijwilligerscoördinatoren twee tot drie keer per jaar bijeen.

### *SEPTET*

In de regio Midden-Nederland is SEPTET het samenwerkingsverband voor palliatieve zorg. Zeven netwerken palliatieve zorg werken daarin samen met het Expertisecentrum Palliatieve Zorg Utrecht en PZNL. Ook aanbieders van onderwijs zoals de HU en ROC's zijn aangesloten.

Hospice Dôme neemt deel aan het project "versterken hospicezorg" en participeert in werkgroepen daarvoor.

### *Sociale teams en thuiszorgorganisaties*

In de wijk werkt het hospice nauw samen met sociale teams en thuiszorgorganisaties. Zo wordt de continuïteit en kwaliteit van de zorg voor cliënten geborgd.

### Educatiecentrum

Hospice Dôme beschikt over uitgebreide kennis en ervaring in de palliatieve zorg. Door kennis te delen en ontmoetingen te faciliteren, draagt het hospice bij aan de kwaliteit en toegankelijkheid van palliatieve zorg. Dôme functioneert zowel als expertisecentrum als leerbedrijf en stelt haar kennis graag beschikbaar aan professionals, vrijwilligers en andere geïnteresseerden om de palliatieve zorg in de regio te versterken.

In 2025 is een samenwerking met het ROC tot stand gekomen. Hospice Dôme verzorgt gastlessen en rondleidingen voor MBO-studenten. Voor (bij-)scholing van verpleegtechnische handelingen en de introductie cursus voor nieuwe medewerkers wordt gebruikgemaakt van een locatie van het ROC; het onderwijs zelf wordt door het hospice verzorgd.



In 2025 vonden 8 interne en 7 externe scholingen plaats.

### Erkend leerbedrijf

Hospice Dôme is gecertificeerd als erkend leerbedrijf voor verpleegkunden op niveau 3 t/m 6. Stagebegeleiding wordt verzorgd door verpleegkundigen en zorgkundigen, onder coördinatie van een stagecoördinator. Huisartsen in opleiding (HAIIO's) lopen mee met de hospicearts. Studenten brengen hun eigen kennis en vragen in, waarmee zij bijdragen aan het continu leren binnen het team.

In 2025 heeft Hospice Dôme één vierdejaars MBO-verpleegkundestagiaire (niveau 4) en twee vierdejaars HBO-verpleegkundestagiaires (niveau 6) begeleid.

### Landelijke samenwerkingsverbanden, aansluiten bij landelijke ontwikkelingen

#### *AHzN*

Hospice Dôme is lid van de Associatie voor Hospicezorg Nederland (AHZN), de landelijke koepel van hospices met een Prezo-keurmerk. Deze vereniging brengt vertegenwoordigers samen van zelfstandige hospicevoorzieningen, hospice-units in verpleeg- en verzorgingshuizen en gespecialiseerde thuiszorgteams.

De missie van de AHZN is het bevorderen van maatschappelijk verantwoorde hospicezorg in Nederland, die voor iedereen toegankelijk is en gebaseerd op kwaliteit, kennisontwikkeling en kennisdeling om passende zorg te realiseren.

Het hospice neemt actief deel aan de ledenvergaderingen, de meesterklas en het leerwerkplatform.

## **De interne bedrijfsvoering is op orde en sluit aan op de aangepaste bekostiging hospicezorg**

Met ingang van 1 januari 2025 is de bekostiging overgegaan van een uurtarief via wijkverpleging naar een dagtarief voor verblijf, gebaseerd op de prestatie Eerstelijnsverblijf Palliatief Terminale Zorg (ELV-PTZ). Met de te verwachten terugloop van inkomsten is in aanloop naar 2025 een strategische agenda opgesteld met mogelijke veranderingen en interventies om te komen tot een passende bedrijfsvoering die aansluit op het nieuwe bekostigingsmodel voor het hospice.

### Strategische agenda

De strategische agenda is verdeeld in drie tijdshorizons: activiteiten die direct, in 2025 en op de langere termijn kunnen worden uitgevoerd. In 2025 zijn de meeste van de geplande activiteiten succesvol gerealiseerd.

### *Kostenbewustzijn verder vergroten*

Door de georganiseerde bijeenkomsten met het thema 'Naar een toekomstbestendig Hospice Dôme' en het blijvend bespreekbaar maken van dit onderwerp is het kostenbewustzijn binnen de organisatie verder vergroot. Medewerkers en vrijwilligers maken bewuste afwegingen over wat noodzakelijk is en gaan zorgvuldig om met middelen. Het belang van een hoge bedbezetting en het beperken van overuren is voor iedereen helder, wat een zichtbaar positief effect heeft.

### *Realisatie 8e gastenkamer*

Begin 2025 heeft er een interne verbouwing plaatsgevonden, zodat de 8<sup>e</sup> gastenkamer gerealiseerd kon worden. Deze kamer is in februari in gebruik genomen en in de 1<sup>e</sup> week van maart was het eerste moment dat we acht gasten tegelijk in zorg hadden.

### *Hoge bezetting, snelle doorstroom*

In 2025 behaalde Hospice Dôme een bedbezettingspercentage van 87,7%, ondanks een tijdelijke lagere capaciteit als gevolg van de verbouwing. Dit mooie resultaat is mede te danken aan de inzet van alle betrokkenen. De toename van het aantal gasten vroeg om aanpassingen



in werkwijze en aanpak van medewerkers en vrijwilligers. Dankzij hun betrokkenheid en flexibiliteit is dit zorgvuldig opgepakt en kon de zorg onverminderd worden voortgezet.

### Bedrijfsvoering is op orde

De financiering van de geleverde zorg in 2025 vond voornamelijk plaats vanuit de Zorgverzekeringswet (ZvW). Daarnaast ontving Hospice Dôme opnieuw een subsidie van het Ministerie van Volksgezondheid, Welzijn en Sport (VWS) voor de coördinatie van vrijwilligers.

In combinatie met financiële steun van Stichting Vrienden van Dôme en een zorgvuldige bedrijfsvoering heeft Hospice Dôme het boekjaar 2025 afgesloten met een positief resultaat van €248.940. Gecorrigeerd voor incidentele baten en lasten bedraagt het genormaliseerd resultaat €64.440.

De organisatie is dankbaar voor de financiële steun van Stichting Vrienden van Dôme en haar donateurs. Het positieve resultaat zal worden toegevoegd aan de continuïteitsreserve.

Naast het financieren van afschrijvingskosten blijft er onzekerheid bestaan over de toekomstige ontwikkeling van de kostprijs van hospicezorg. In het komende jaar zal het bestuur bezien hoe de beschikbare financiële middelen optimaal kunnen worden ingezet om de maatschappelijke rol en doelstellingen van Hospice Dôme te versterken en waar mogelijk uit te breiden.

Per kwartaal wordt aan de Raad van Toezicht een overzicht gegeven van de financiële en inhoudelijke stand van zaken.

De jaarrekening 2025 van Stichting Dôme Exploitatie is samengesteld door Moore MKW Accountants B.V. Separaat is het ANBI standaard formulier publicatieplicht zorginstellingen op de website gepubliceerd.

## Vooruitkijken naar 2026

Ook in 2026 blijft onze missie het zelfde:

*Hospice Dôme biedt 24 uur per dag deskundige, palliatieve terminale zorg aan mensen in de laatste levensfase. Ook aan de naasten biedt zij in deze fase passende ondersteuning en begeleiding.*

Komend jaar richten wij ons op verdere verdieping en verbetering van onze zorg, met oog voor zowel de gast en diens naasten als voor onze medewerkers en samenwerkingspartners.

De kwaliteit van zorg blijft een centraal speerpunt. In 2026 zetten wij nadrukkelijk in op het verder optimaliseren van overdrachtsmomenten, zodat continuïteit en veiligheid van zorg gewaarborgd blijven. De inzichten uit het bijvoorbeeld HOOP-onderzoek en het gebruik van USD helpen ons om onze zorgprocessen kritisch te blijven evalueren en verbeteren.

Gast- en naastengericht werken krijgt in 2026 verdere verdieping. Door het zorgvuldig vastleggen van proactieve zorgplanning en het consequent inzetten van het USD, sluiten we nog beter aan bij de wensen en behoeften van onze gasten en hun naasten. Het actief meten en benutten van de tevredenheid van naasten geeft ons waardevolle inzichten om onze zorg en begeleiding verder te verbeteren.

Onze medewerkers en vrijwilligers vormen de ruggengraat van onze organisatie. Daarom investeren wij blijvend in medewerkerstevredenheid en deskundigheid. In 2026 zetten we in op gerichte deskundigheidsbevordering en versterken we coachend leidinggeven, zodat medewerkers zich gesteund en uitgedaagd voelen in hun werk. De uitkomsten van het medewerkerstevredenheidsonderzoek, dat we in het najaar opnieuw uitzetten, gebruiken we als kompas voor verdere ontwikkeling. Tegelijkertijd blijven we bouwen aan een krachtig en passend vrijwilligersbeleid, waarin waardering, begeleiding en betrokkenheid centraal staan.

Daarnaast richten we ons op het verder verankeren en versterken van onze regionale positie en het actief aansluiten bij landelijke ontwikkelingen in de palliatieve zorg. We continueren en intensiveren



onze samenwerking binnen netwerken zoals NPZE, AHZN, SANNE en met onze hoofdaannemer Beweging 3.0.

In 2026 blijven we als erkend leerbedrijf stageplaatsen bieden aan MBO- en HBO-studenten en bieden we een opleidingsplek voor medisch specialisten in opleiding. Hiermee dragen we bij aan de toekomst van de palliatieve zorg en investeren we in nieuwe generaties zorgprofessionals.

Door het faciliteren van scholingen, het verzorgen van gastlessen en het openstellen van onze organisatie voor cursussen en trainingen, delen we onze kennis en expertise actief met anderen.

Met deze ambities bouwen we in 2026 voort op een stevig fundament, waarbij kwaliteit, mensgerichtheid en samenwerking leidende principes zijn.

## **Vrienden van Dôme en Dôme Beheer**

### Stichting Vrienden van Dôme

Stichting Dôme Exploitatie wordt ondersteund door de Stichting Vrienden van Dôme.

(drie bestuursleden, onbezoldigd) en de Stichting Dôme Beheer (twee bestuursleden, onbezoldigd).

De Stichting Vrienden van Dôme werft fondsen ter ondersteuning van het werk van Stichting Dôme Exploitatie. Zij besteedt haar middelen onder meer aan een aanvulling op de servicekosten voor gasten die deze kosten niet kunnen dragen.

Daarnaast dragen zij bij in aanpassingen en verbeteringen die binnen het hospice plaats moeten vinden.

Het jaarverslag van de Stichting Vrienden van Dôme, waarin de inhoudelijk en financiële verantwoording is opgenomen, wordt separaat op de website gepubliceerd.

### Stichting Dôme Beheer

Het gebouw aan de Appelweg is in eigendom van Stichting Dôme Beheer welke tot doel heeft de registergoederen van het hospice te beheren. Uit hoofde daarvan is zij formeel eigenaar van het pand en verhuurt het aan Stichting Dôme Exploitatie.

## **Bestuur en toezicht**

### Dagelijks bestuur

De Governancecode Zorg is de leidraad voor het besturen van Hospice Dôme.

Stichting Dôme Exploitatie wordt vertegenwoordigd door directeur-bestuurder Janet Heimensen-Eberwijn, zij is voor deze functie benoemd door de Raad van Toezicht.

De directeur-bestuurder is verantwoordelijk voor het dagelijks bestuur en de activiteiten van Stichting Dôme Exploitatie.

### Toezicht

De Raad van Toezicht keurt, op voorstel van de directeur-bestuurder de begroting, jaarrekening en het inhoudelijke jaarplan goed.

Daarnaast houdt de raad toezicht op het door de directie gevoerde beleid en fungeert als klankbord en werkgever voor de directeur-bestuurder.

Verder heeft de raad van toezicht gedurende het verslagjaar de declaraties van de directeur-bestuurder maandelijks beoordeeld aan de hand van de afspraken zoals vastgelegd in de arbeidsovereenkomst. Voor het komende jaar zal aanvullend beleid worden ontwikkeld, gericht op het expliciet toetsen van de passendheid van uitgaven in lijn met de principes van de Zorgbrede Governancecode.

De Raad van Toezicht heeft in het verslagjaar vier keer regulier vergaderd en daarnaast enkele keren bijeenkomsten gehouden voor verdieping en bespreking van actualiteiten.

De Raad van Toezicht van Stichting Dôme Exploitatie bestond in december 2025 uit vier onbezoldigde leden (en 1 vacante positie), te weten:

Bas den Heijer (voorzitter)

Jolanda Versteegh

Ruud Hopster (penningmeester)

Steven Han



## Colofon

Stichting Hospice Dôme  
Appelweg 49  
3818 NN Amersfoort

### Contact

Heeft u vragen over dit jaarverslag of over Hospice Dôme?

Neemt u dan contact met ons op via tel. 033-4601960 of  
info@hospicedome.nl of kijkt u op onze website [www.hospicedome.nl](http://www.hospicedome.nl)

### Volg Hospice Dôme op social media

Wilt u op de hoogte blijven van het nieuws en activiteiten van Hospice Dôme? Volgt u ons dan op social media. Hier plaatsen we foto's, verhalen en nieuws rondom onze dienstverlening.

### Keurmerk Prezo hospicezorg

Stichting Dôme Exploitatie heeft het Keurmerk Prezo Care 2.0 hospicezorg. Het toont aan dat Hospice Dôme verantwoorde en kwalitatief hoogstaande zorg verleent aan haar gasten. Het keurmerk vormt bovendien een voorwaarde om lid te kunnen zijn van de Associatie Hospicezorg Nederland.

### ANBI-status

Stichting Hospice Dôme heeft de wettelijke status van een Algemeen Nut Beogende Instelling (ANBI-status). Dit betekent dat de stichting zich inzet voor een algemeen, maatschappelijk doel. Daarom hoeft de stichting geen belasting te betalen over ontvangen giften en nalatenschappen. Alles wat de stichting ontvangt komt ten goede aan de zorg voor gasten en naasten(n) in Hospice Dôme.